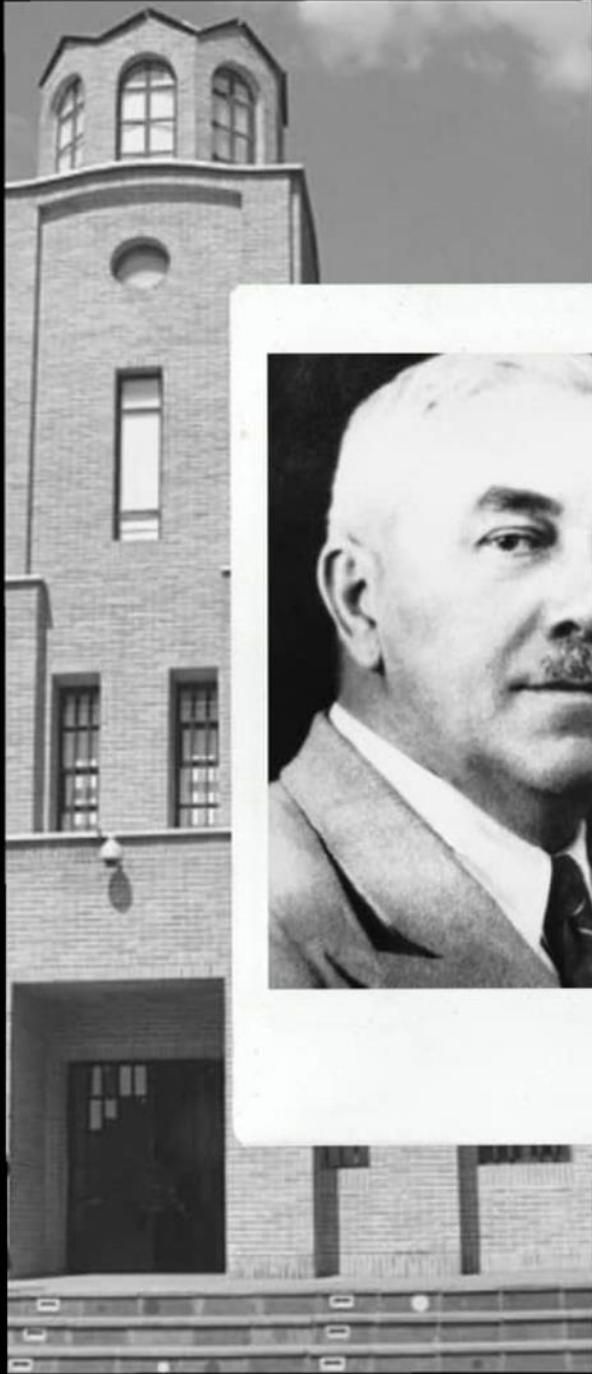


پژوهش نیکلای مارکف

گردآوری هنان فهمیان - تدوین مریم صنعتی



سمرنی میکلای

مارکوف و پتلاهی

احداث شده

توسط وی ای ای

مناصب است روز

مهندس

## نیکلای مارکوف (۱۸۸۲-۱۹۵۷ م)

نیکلای مارکوف در شهر تفلیس متولد شد و تحصیلات متوسطه را در تفلیس گذراند و سپس به آکادمی هنر و معماری دانشگاه سلطنتی سنت پترزبورگ وارد شد و پس از تحصیلات در هنر و معماری به تحصیل زبان فارسی پرداخت. وی احتمالاً به سال 1915 م به ایران آمد و در سال 1300 ش فعالیت گسترده ای را در زمینه معماری آغاز کرد. اولین کار وی مدرسه البرز بود که در سالهای 1303-1304 ش ساخته شد. در سال 1305 از وی برای تدریس معماری دعوت به عمل آمد و در سالهای بعد تا وقوع جنگ جهانی دوم فعالیت پر ثمری داشت. مارکوف در شرایطی قدم به عرصه معماری ایران گذاشت که مولفه هایی مانند معماری کشورهای پیشرفته وضعیت سیاسی، اجتماعی و نیز دستاوردهای مرمت و بازسازی بناهای باستانی و اسلامی در آن شاخص هستند، شیوه کار وی، هم از این شرایط متأثر بود و هم به نوبه خود در جهت گیری و جریان آن تأثیر گذاشت. حرکت هماهنگ وی با آرت دکو در جهان، استفاده از نتایج پژوهش باستان شناسی به خصوص نتایج مربوط به دوران اسلامی و صفوی در طراحی، و نیز استفاده از فن آوری محلی متأثر از کشفیات باستان شناسی، همگی زمینه های تحقیق طرح های او را فراهم ساختند. در معماری مارکوف از نظر فرم، حجم بنا و ترکیب بندی عناصر معماری با ویژگیهای جدیدی روبرو می شویم و در عین حال شاهد به کارگیری زیباییات، طاق های ایرانی و مصالح سنتی در بنای ساختمان هستیم.

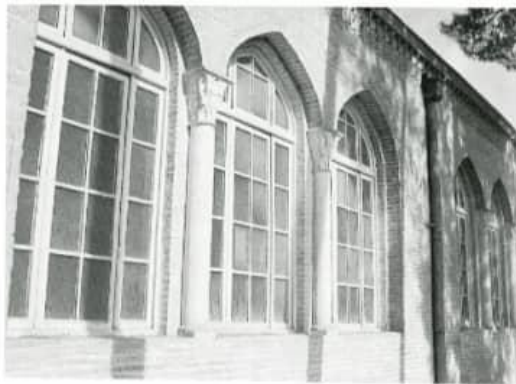
## نیکلای مارکوف (۱۸۸۲-۱۹۵۷ م)

علاقه وی به ایران و معماری ایرانی و هم چنین تمایلش به معماری آرت دکو و ارتباط آن با جریان های بین المللی غرب باعث رشد و توسعه سبک وی در معماری ایران شد. از این میان ساختمانهای آموزشی همچون دبیرستان البرز (۱۳۰۴ ش) دانشسرای عالی (۱۳۰۷ ش) مدرسه عالی فلاح (۱۳۰۷ ش) دانشسرای مقدماتی (۱۳۱۶ ش) در نهران و دو دبیرستان در همدان و ساری بیانگر شیوه کار او در طرح مدارس است و همچنین ساختمانهای عمومی و دولتی مانند ساختمان پست (۱۳۰۷-۱۳۱۳ ش) زندان قصر (۱۳۰۷ ش) کارخانه قند کرج (۱۳۱۱ ش) ورزشگاه امجدیه (شهید شیرودی) (۱۳۱۳ ش) و نیز مجموعه های مسکونی از جمله بناهای ساخته شده توسط وی است که هر کدام از این بناها دارای شخصیت مستقل هستند. نیکلای مارکوف در سال ۱۳۳۶ ش بدرود حیات رفت و مقبره وی در آرامگاه دولاب تهران قرار دارد.

## دانشسرای عالی (باغ موزه نگارستان):

بنای دارالمعلمین عالی در نگارستان به پیشنهاد دکتر عیسی صدیق و نقشه ساختمان یک مدرسه کامل با رعایت سبک معماری ایران و اصول مدرسه سازی توسط نیکلای مارکوف تهیه و اجرا شد. در سال 1307 ش کار ساختمان اصلی دانشسرا شروع شد و مطابق با نقشه مارکوف ساختمان اصلی به جای ساختمان قبلی 8 ضلعی قرار گرفت، دو آپارتمان شمالی که دارای شش اتاق بودند به دفتر ریاست و مدیر داخلی و دبیر خانه دارالمعلمین عالی اختصاص یافت. این بنا با اندامی کشیده و در دو بازوی برگشته آرام و متین در دل باغ جای گرفت به نحوی که ورودی و جهت اصلی آن رو به جنوب باشد. عمارت مرکزی که شامل 15 کلاس و دو تالار بزرگ قرینه بود به محل تدریس، کتابخانه و سالن اجتماعات دانشجویان اختصاص داده شد (در حال حاضر: عمارت مرکزی شامل موزه مکتب کمال الملک، کتابخانه، تالار روح الامینی و سالن اجتماعات، تالار صف سلام می باشد). در عمارت مرکزی راهرویی سراسری از درون بنا ارتباط فضاهای آموزشی و اداری را برقرار می کرد و پنجره های ساختمان رو به فضای سبز و وسیع باغ گشوده می شود اراضی واقع بین قسمتهای اداری، مرکزی و جنوبی برای درختکاری، گلکاری و تنفس دانشجویان آماده گشت. زمین بین دو عمارت جنوبی و مدرسه صنایع مستظرفه (مدرسه ای که در حوضخانه عمارت دلگشا نگارستان به مدیریت استاد کمال الملک بنا نهاده شد و در حال حاضر به نام موزه هنرهای ملی در وزارت فرهنگ و ارشاد به کار خود ادامه می دهد) که تقریباً 5000 متر مربع مساحت داشت برای بازی فوتبال و والیبال دانشجویان معین گردید (سازمان وزارت و فرهنگ ارشاد اسلامی و سازمان برنامه و بودجه)

~ ورودی جنوبی، ایوانی با سقف  
مقرنس و کاشی کاری شده است، عنصر  
تکرار شونده و نمای جنوبی ترکیبی از  
سه پنجره و دو ستون دارد که سه بار  
در امتداد هر بال تکرار می شود و به  
قسمتی که پیش آمده ختم می گردد  
که نمایی با سه پنجره دارد ترکیب دو  
ستون بین پنجره ها در بندهای اصلی  
بنا بارها مورد استفاده قرار  
گرفته است



پنجره های سردر جنوبی

پنجره های سردر جنوبی

معماری



سردر جنوبی

## ورودی جنوبی قدیمی



## ورودی جنوبی کنونی

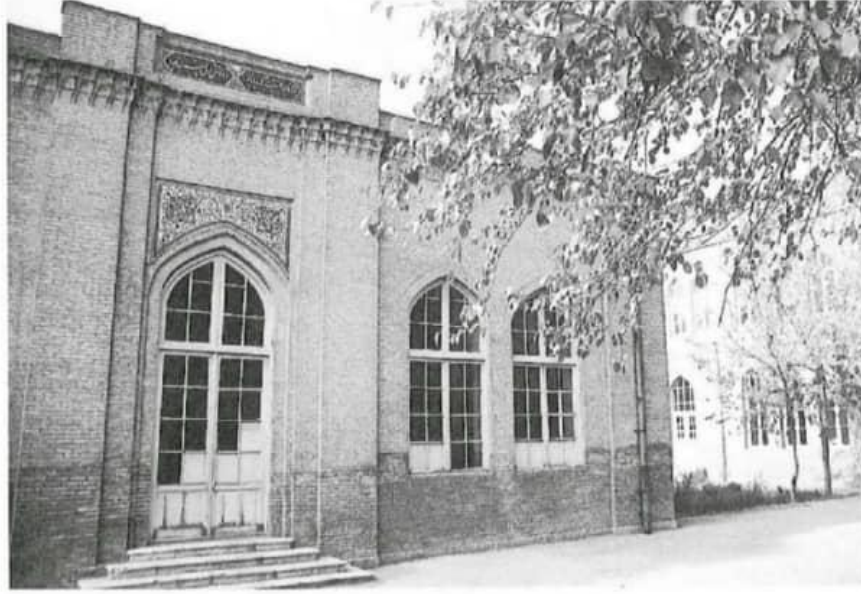


~ در طرف شمال همین سردر نیز  
سردر ورودی با طاق تیز و دو پنجره  
در هربال شکل گرفته است.



نمای سردر شمالی، با دو  
پنجره در هر طرف





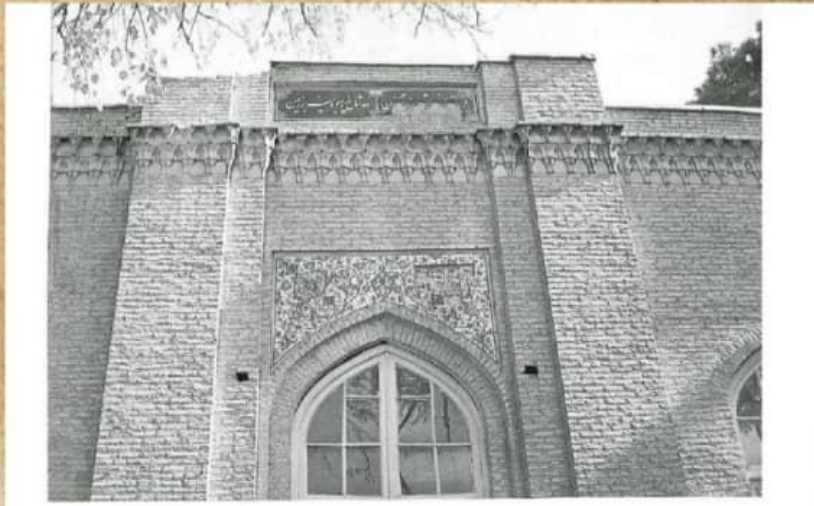
سالن اجتماعات (تالار فروزان فر، صف سلام)

سالن اجتماعات. (تالار صف سلام)



تالار فروزانفر، صف سلام (کنونی)





کتابخانه، تالار روح الامینی (قدیم)

کتابخانه (تالار روح الامینی)



تالار روح الامینی (سالن اجتماعات کنونی)



در پیشانی و مدخل هر بنایی به تناسب کاری که در آن انجام می گرفت، دکتر عیسی صدیق به کمک بدیع الزمان فروزانفر ابیاتی برگزید و به خط نستعلیق زیبا بر کاشی نگاشته و نصب گردید این ابیات بعدها مورد اقتباس قرار گرفت و در عماراتی که بعدها ساخته شد نیز مورد استفاده قرار گرفت. به عنوان نمونه بر در اصلی و مدخل عمارت مرکزی از سمت جنوب این بیت از فردوسی نگاشته شد:

به نام خداوند جان و خرد کزین برتر اندیشه برنگزرد

و در طرف شمال سردر جنوبی نیز، در بالای مدخل ورودی بینی از حافظ به چشم می خورد:

آسایش و کیتی تفسیر این دو حرف است بادوستان مروت بادشمنان مدارا

همچنین بر مدخل ورودی دو تالار بزرگ قرینه در عمارت مرکزی که تالار اول، سالن اجتماعات محسوب می شد، بر سردر آن مطلعی از نظامی نگاشته شده است:

کوش تا خلق را به کار آرایی تا به خدمت جهان بیار آیی

بر سردر جانبی سالن اجتماعات نیز شعری از فردوسی قرار دارد

توانا بود هر که دانا بود ز دانش دل پیر برنا بود

تالار دیگر نیز که مختص کتابخانه بود بر پیشانی آن شعری از سعدی قرار داشت

خاک نیکبختی که در گوشه ای به دست ارداز معرفت توشه ای



شعر سردر  
جنوبی



شعر تالار  
فروزانفر  
(سالن  
اجتماعات)



شعر سردر تالار روح  
الامینی (کتابخانه)





شعر سردر  
جنوبی



شعر تالار  
فروزانفر  
(سالن  
اجتماعات)



شعر سردر تالار روح  
الامینی (کتابخانه)

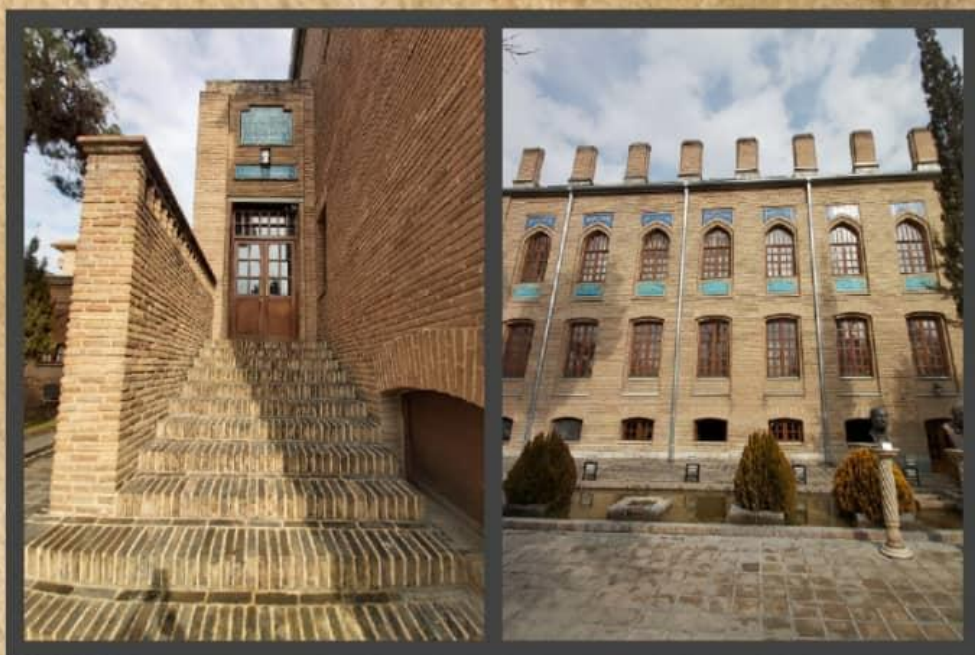


شعر سردر شمالی

## کتابخانه دانشسرای عالی:

~ کتابخانه دانشسرای عالی توسط مهندس  
سموئیل سعید که در چند ساختمان با نیکلای  
مارکوف همکاری داشت، طراحی شد. عمارت  
کتابخانه به سال 1315 ش در شمال شرقی باغ  
نگارستان بنا گردید و در همان سال به دست  
محمد علی فروغی وزیر وقت افتتاح شد. دیوار  
کتابخانه با کتیبه های کاشی و نیز با اشعاری از  
فردوسی مزین شده است.

دبیری است از پیشه‌ها را بر جمند و از او مردا کلنده کرد و بلند



کتابخانه (۱۳۱۵ ش)



بخشی از شعر نمای کتابخانه





به طور کلی ترکیب بنای دانشسرای عالی و نحوه استقرار آن در رابطه با محوربندی محوطه از ویژگیهای هندسه کلاسیک بهره برده است. عناصر مورد استفاده در نماها و ورودی ها از قبیل ایوان در ورودی جنوبی و همچنین طاقهای تیز، لچکی های کاشی، جرزهای آجری و کتیبه های کاشی در ورودیهای فرعی معرف مراجعی از معماری دوره اسلامی هستند. معماری دانشسرای عالی را در نظام هندسی و ترکیب بندی اصلی می توان به سبک های تاریخی اروپا نسبت داد. در برخی موارد از جمله، تقارن با معماری اسلامی مشترک هستند. ساختمان دانشسرای عالی را می توان در شمار بناهایی به شیوه آرت دکو با گرایش به معماری دوره اسلامی دانست

## منابع

- ایرجی، جواد. نوروز برازجانی، ویدا: تاثیر معماری نیکلای مارکوف بر هویت شهر تهران. مطالعات ملی، شماره 2، 1396.
- دانیل، ویکتور. شافعی، بیستون: نیکلای مارکوف معماری دوران تحول در ایران. انتشارات دید، 1382.
- راستین، شادمهر: بررسی آثار معماری نیکلای مارکوف، آینه خیال، شماره 7.
- ماکویی موسوی، میراسدالله: دبیرستان البرز و شبانه روزی آن، بیستون، 1378.
- مختاری، اسکندر: میدان مشق. سازمان زیبا سازی، ۱۳۸۸.
- Ziai.Hossein/Genealogy.

